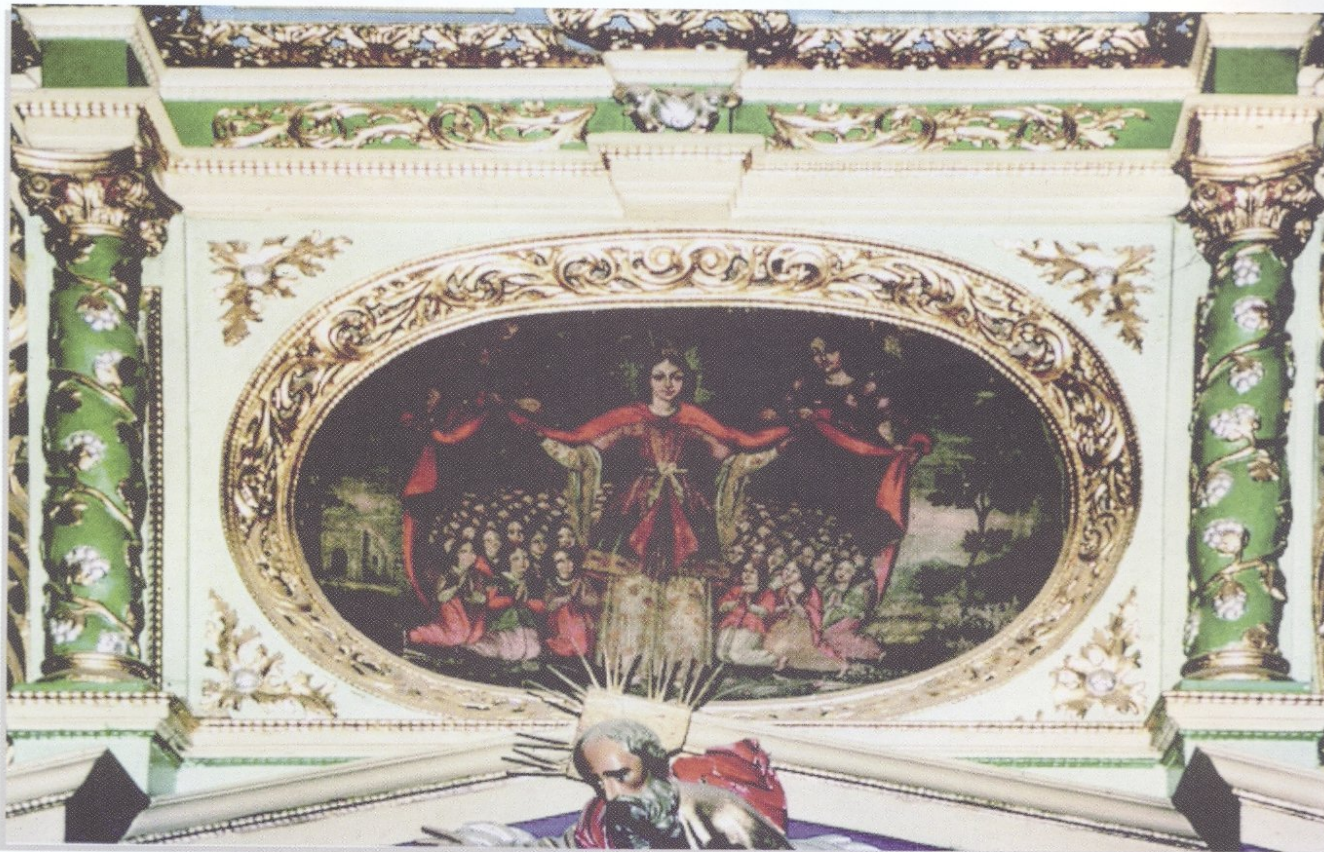


Św. URSZULA

PATRONKA GOSPRZYDOWSKIEJ PARAFII



Fot. o. Jerzy Bakalarz. Św. Urszula z symbolami męczeństwa z Aniołami i Towarzyszkami. Obraz znajduje się w retabulum ołtarza głównego w Gosprzydowej

Gosprzydowa to jedyna parafia w diecezji nosząca wezwanie św. Urszuli z Towarzyszkami. Patronat ten nosi od XVI wieku, o czym świadczą zapisy wizytacji kanonicznych, poczynawszy od 1569 roku. Wysłannicy biskupów krakowskich określali, iż kościół był dedykowany 11 tysiącom Dziewic.

Gosprzydowska świątynia nie zawsze miała za patronkę św. Ursulę. Jak zapisał Jan Długosz w „Kronice”, w XV wieku kościół w Gosprzydowej poświęcony był Najświętszej Maryi Pannie w Tajemnicy Jej Narodzenia.

W XVI wieku świątynia została zajęta przez arian. Nie wiadomo jak długo kościół pozostawał zamknięty, ani w jakim stanie został oddany katolikom. Dokumenty wizytacji biskupich z drugiej połowy XVI w. podają już nowe wezwanie - 11 tysięcy Dziewic.

Jak pisze Bolesław Kumor w opracowaniu dotyczącym wezwań

kościół w diecezji tarnowskiej, przyczyn zmiany patronatu kościoła mogło być kilka. Najbardziej prawdopodobna wydaje się teza o odbudowie świątyni, lub jej gruntownym remoncie i w związku z tym nadaniu jej nowego tytułu. Nie bez znaczenia mógł być również fakt przejścia kościoła przez arian. Ważny głos w sprawach parafialnych należał w tych czasach do fundatorów kościoła. Być może to ówcześni właściciele wioski zdecydowali o zmianie patronatu.

W XVI w. kult 11 tys. Dziewic był już w Polsce ukształtowany. W Krakowie istniało Bractwo św. Urszuli i Towarzystek przy kościele św. Szczepana. Zaś z Krakowa płynęły wzory ówczesnego życia – w tym także religijnego. W tym czasie w sąsiedniej Lipnicy Murowanej powstał czwarty już w dziejach parafii kościół, na Przedmieściu Dolnym, który został dedykowany także 11 tysiącom Dziewic. Później określany był



Fot. o. Jerzy Bakalarz. Św. Urszula i Towarzyszki – jedna z kwater tryptyku z Gosprzydowej. Obecnie w Muzeum Diecezjalnym w Tarnowie

patronatem św. Urszuli z Towarzyszkami. Kościół ten istniał jeszcze w 1730 r., i był utrzymywany przez cech kowalski, zgodnie z zapisami w statucie tej organizacji.

Wg legendy, św. Urszula była córką chrześcijańskiego króla Brytów. Zakochał się w niej syn pogańskiego władcy sąsiedniego kraju i poprosił ją o rękę. Urszula znalazła się w trudnej sytuacji – złożyła bowiem ślub czystości, a nie chcąc narazić swojego kraju na gniew sąsiada – lękała się odmówić. Zwróciła się o natchnienie do Boga. Pouczona w widzeniu mistycznym, w którym zobaczyła swoją męczeńską śmierć, wyraziła zgodę na małżeństwo. Poprosiła o zwłokę na okres trzech lat, gdyż postanowiła w tym czasie odbyć pielgrzymkę do Rzymu. Postawiła też warunek – aby ksiądz przyjął chrześcijaństwo, a jej przydzielił 10 towarzyszek ze szlacheckich rodów pogańskich. Każda z nich miała otrzymać orszak tysiąca dziewcząt i jedenaście okrętów. Przez trzy lata Urszula nauczała swoje towarzyszki prawd wiary. W Rzymie nastąpił ich chrzest.

Powrót z pielgrzymki statkiem wzdłuż brzegów Renu okazał się bardzo niebezpieczny. U bram zajętej przez Hunów Kolonii, statek z orszakiem Urszuli został zaatakowany. Wszyscy pasażerzy zginęli z rąk barbarzyńców. Najeźdźcy przerażeni widzeniem unoszących się do nieba męczennic, uciekli spod murów miasta. Wdzięczni za cudowne ocalenie mieszkańcy Kolonii z szacunkiem pochowali ciała pomordowanych i na tym miejscu wybudowali świątynię. Za datę męczeńskiej śmierci św. Urszuli przyjmuje się rok 304 n.e.

Nie istnieje historyczne potwierdzenie legendy o męczennicy kolońskiej. Dzisiaj wiemy również, że liczba 11 tys. Dziewic jest znacznie zawyżona i wynika z błędu pisarskiego. W średniowiecznych księgach liturgicznych dokumentujących kult patronek Kolonii występowały one w liczbie jedenastu.

Początki kultu św. Urszuli i jej Towarzystek sięgają IV wieku. Najstarszym świadectwem jest zachowany do dziś napis z IV w. wyryty w kamieniu, głoszący, że senator Clematius odbudował dedykowaną "świętym dziewicom" bazylikę, która była wcześniej postawiona na miejscu ich męczeństwa. Prowadzone po wojnie wykopaliska w kościele św. Urszuli w Kolonii potwierdziły dane napisu, odsłaniając pozostałości bazyliki z ok. 315 r., a więc zbudowanej bezpośrednio po ustaniu prześladowań chrześcijan w Imperium Rzymskim. Świadectwem ciągłości kultu są odkryte przez archeologów, wznoszone stale w tym samym miejscu świątynie z następnymi wiekami, aż do istniejącej dziś romańsko-gotyckiej, budowanej od XII do XIV w. a także zapiski w średniowiecznych księgach liturgicznych, literatura hagiograficzna, różne formy pobożności, dzieła malarzy i rzeźbiarzy.

Kult męczennic swoje apogeum przeżywał od XII w., kiedy w r. 1106, przy okazji rozszerzania murów miejskich Kolonii, odkryto rozległe cmentarzysko rzymskie. Znalezione kości "zidentyfikowano" jako relikwie orszaku św. Urszuli i zaczęto rozsyłać do kościołów całego chrześcijaństwa.

Imieniem św. Urszuli nazywano uniwersytety i nowo odkrywane ziemie. Krzysztof Kolumb nazwał

Wyspy Dziewicze na cześć świętej Urszuli i jej towarzyszek. Poświęcano im kościoły i ołtarze, a wśród kobiet imię Urszula należało do bardzo popularnych.

Aniela Merici zakładając w 1535 w Brescii nową wspólnotę zakonną, dała jej za patronkę św. Urszulę. Założycielka przekazała swemu dziełu zadanie nauczania chrześcijańskich prawd wiary oraz wierności Chrystusowi aż do męczeństwa. Siostry te nazywa się popularnie Urszulankami Czarnymi. Związane z nimi są Urszulanki Szare mające swój klasztor m.in. w Lipnicy Murowanej, które prowadzą w wielu parafiach Eucharystyczny Ruch Młodych i pracują na misjach. Ich założycielką była lipniczanka Julia Ledóchowska, kanonizowana 18.V.2003 roku.

Św. Urszula w wyobrażeniach jest przedstawiana ze strzałą w rękę, palmą męczeństwa, flagą przedstawiającą krzyż, koroną i płaszczem, którym święta okrywa towarzyszki – są to symbole męczeństwa. Często św. Urszulę widzimy na statku na znak jej pielgrzymowania. Jest patronką żeńskich ośrodków wychowawczych, nauczycielek, handlarzy sukniem, młodzieży. Jej imię jest wzywane w czasach wojen oraz przeciwko chorobom dziecięcym. Uznawana jest również za patronkę dobrej śmierci.

W wiekach średnich w gosprzydowskim kościele św. Urszulę przedstawiała jedna z kwater nastawy bocznej drewnianego tryptyku (1510) ufundowanego prawdopodobnie przez ks. Jakuba Wielogłowskiego. Obraz ten ukazuje św. Urszulę w otoczeniu towarzyszek. Osoby świętych Męczennic przedstawione są na statku, widoczne są również postacie oprawców. Tryptyk ten znajduje się w Muzeum Diecezjalnym w Tarnowie.

Obecnie wyobrażenie św. Urszuli przedstawia owalny obraz umieszczony w zwieńczeniu drewnianego retabulum ołtarza głównego, nad łaskami słynącym obrazem Matki Bożej Gosprzydowskiej. Wizerunek przedstawia św. Urszulę w koronie, ze strzałą i palmą męczeństwa; poły płaszcz trzymają aniołowie tak, aby objąć nim liczną grupę Towarzystek.

Gosprzydowska parafia od wielu lat obchodzi dwa odpusty: 8 września w święto Narodzenia NMP oraz 21 października na wspomnienie św. Urszuli.

Ewa Prus



Kościół w Gosprzódowej z dzwonnica, figurą Maryi i domem parafialnym.